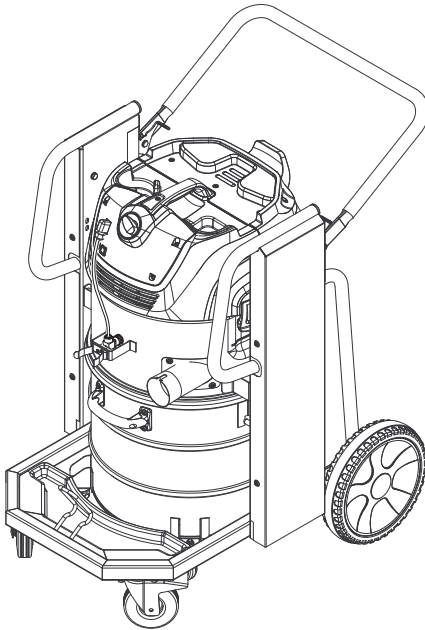


KÄRCHER

makes a difference

IVC 60/24-2 Tact²



Deutsch	5
English	11
Français	17
Italiano	24
Nederlands	31
Español	37
Português	44
Dansk	50
Norsk	56
Svenska	62
Suomi	68
Ελληνικά	74
Türkçe	81
Русский	87
Magyar	94
Čeština	100
Slovenščina	106
Polski	112
Românește	119
Slovenčina	125
Hrvatski	131
Srpski	137
Български	143
Eesti	150
Latviešu	156
Lietuviškai	162
Українська	168



Register
your product

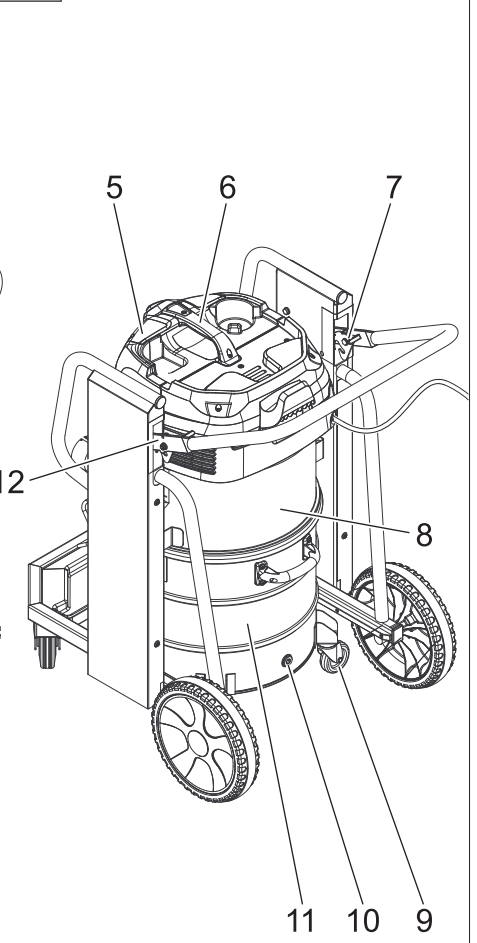
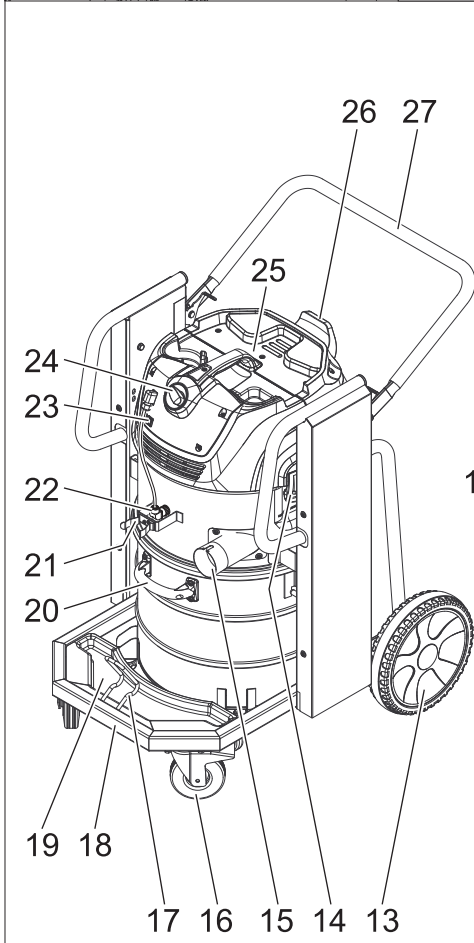
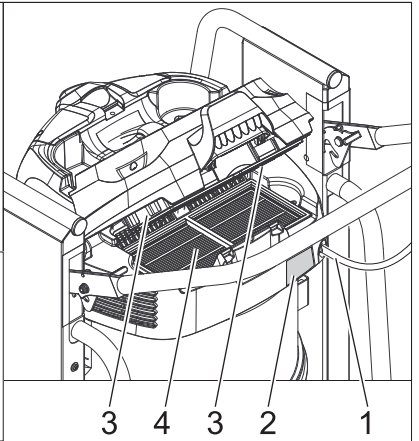
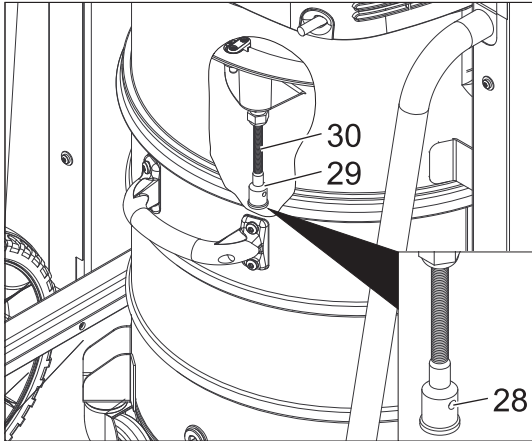
www.kaercher.com/welcome

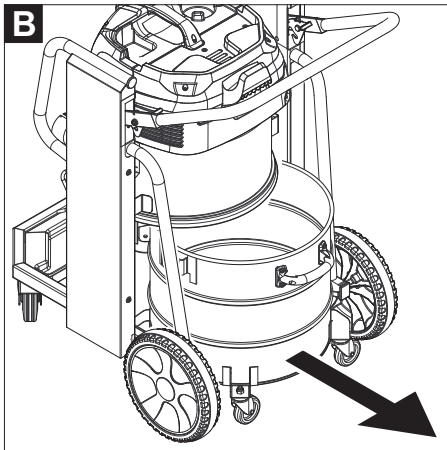
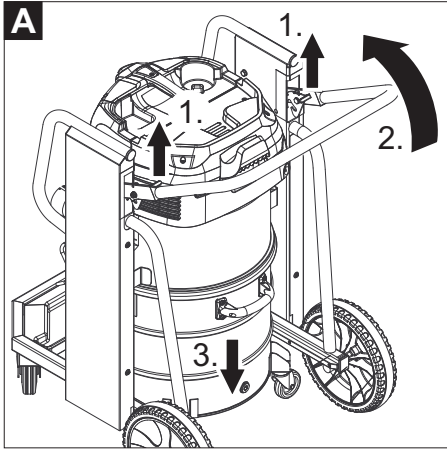


EAC



59639490 03/19







Înainte de prima utilizare a aparatului dvs. citiți acest instrucțiunile original, respectați instrucțiunile cuprinse în acesta și păstrați-l pentru întrebuințarea ulterioară sau pentru următorii posesori.

- Înainte de prima utilizare citiți neapărat măsurile de siguranță nr. 5.956-249.0!
- În cazul nerespectării instrucțiunilor de utilizare și a măsurilor de siguranță, aparatul poate fi deteriorat și siguranța persoanei care utilizează aparatul, respectiv a altor persoane, poate fi pusă în pericol.
- În cazul în care aparatul a fost deteriorat în timpul transportului, informații imediat comerciantul.

Cuprins

Protecția mediului înconjurător	RO	1
Trepte de pericol	RO	1
Utilizarea corectă	RO	2
Elementele aparatului	RO	2
Punerea în funcțiune	RO	2
Utilizarea	RO	2
Transport	RO	4
Depozitarea	RO	4
Îngrijirea și întreținerea	RO	4
Remediarea defecțiunilor	RO	4
Garanție	RO	5
Accesorii și piese de schimb	RO	5
Declarație UE de conformitate	RO	5
Date tehnice	RO	6

Protecția mediului înconjurător



Materialele de ambalare sunt reciclabile. Ambalajele nu trebuie aruncate în gunoiul menajer, ci trebuie duse la un centru de colectare și revalorificare a deșeurilor.



Aparatele vechi conțin materiale reciclabile valoroase, care pot fi supuse unui proces de revalorificare. Bateriile, uleiul și substanțele asemănătoare nu trebuie să ajungă în mediul înconjurător. Din acest motiv, vă rugăm să apelați la centrele de colectare abilitate pentru eliminarea aparatelor vechi.

Observații referitoare la materialele conținute (REACH)

Informații actuale referitoare la materialele conținute puteți găsi la adresa:

www.kaercher.com/REACH

Trepte de pericol

⚠ **PERICOL**

Pericol iminent, care duce la vătămări corporale grave sau moarte.

⚠ **AVERTIZARE**

Posibilă situație periculoasă, care ar putea duce la vătămări corporale grave sau moarte.

⚠ **PRECAUȚIE**

Indică o posibilă situație periculoasă, care ar putea duce la vătămări corporale ușoare.

ATENȚIE

Indicație referitoare la o posibilă situație periculoasă, care ar putea duce la pagube materiale.

Utilizarea corectă

⚠ **AVERTIZARE**

Aparatul nu este prevăzut pentru aspirarea pulberilor nocive.

- Aspiratorul este proiectat pentru curățarea umedă și uscată a podelelor și a pereților.
- Acest aparat poate fi folosit în domeniul industrial, de ex. în spații de depozitare și de producție și la mașini de producție.
- Aparatul nu este omologat pentru a fi încărcat cu macara.

Elementele aparatului

- 1 Cablu de rețea
- 2 Plăcuța de tip
- 3 Curățarea filtrului
- 4 Filtru cu pliuri plate
- 5 Cap de aspirare
- 6 Mânerul capului de aspirare
- 7 Dispozitivul drept de deblocare a sistemului de coborâre/ridicare
- 8 Inel distanțier
- 9 Rola de direcție a containerului de murdărie
- 10 Dop de închidere
- 11 Recipient pentru murdărie
- 12 Dispozitivul stâng de deblocare a sistemului de coborâre/ridicare
- 13 Roată
- 14 Zăvor cap de aspirare
- 15 Ștuțul de aspirare
- 16 Rola de ghidare a aparatului de rulare cu frână de imobilizare
- 17 Suport pentru duza de curățare a podelelor
- 18 Aparat de rulare
- 19 Vană de colectare
- 20 Mânerul containerului de murdărie
- 21 Suport pentru tubul de aspirare
- 22 Ștecherul termosondei
- 23 Lampă de control pentru stare de funcționare
- 24 Comutator rotativ
- 25 Capacul filtrului
- 26 Suport pentru cablu
- 27 Bară de manevrare
- 28 Orificiu capac de protecție
- 29 Capac de protecție
- 30 Termosondă

Punerea în funcțiune

- Așezați aparatul în poziția de lucru și dacă este nevoie, folosiți frâna de imobilizare pentru a-l asigura.
- Introduceți furtunul de aspirație (nu este inclus în pachetul de livrare) în ștuțul de aspirație.
- Înainte de începerea lucrului verificați nivelul de umplere a containerului de murdărie și goliți containerul, dacă este cazul.
- Asigurați-vă că acesta este introdus corect.
- Aplicați accesoriul (nu este inclus în pachetul de livrare) dorit.

Utilizarea

⚠ **PRECAUȚIE**

În timpul aspirării nu este permisă îndepărtarea filtrului cu pliuri plate.

Aspirarea uscată

⚠ **PRECAUȚIE**

La schimbarea mediului de aspirație de la umed la uscat fiți atent la următoarele: *Aspirarea prafului uscat pe cartușul de filtru ud îmbăcsește filtrul și-l poate face inutilizabil.*

- Înainte de utilizare, uscați bine filtrul umed sau înlocuiți-l cu unul uscat.
- Dacă e nevoie, filtrul trebuie schimbat. Operațiunea este descrisă la secțiunea "Îngrijirea și întreținerea".

Indicație: Containerul de murdărie trebuie golit când murdăria ajunge până la aproximativ 3 cm sub marginea de sus.

- Verificați nivelul de umplere a containerului la intervale regulate, ca aparatul să nu se oprească automat în timpul aspirării uscate.

Aspirarea umedă

⚠ **PRECAUȚIE**

Acordați atenție reglementărilor locale privind apele uzate.

- **Atenție! Dacă puneți aparatul în funcțiune cu containerul plin există posibilitatea, ca sistemul de oprire automată să reacționeze prea târziu și aparatul să se umple excesiv.**
- Dacă se aspiră murdărie umedă cu duza pentru tapițerie, respectiv dacă se aspiră în principal cantități mari de lichide, se recomandă dezactivarea funcției „Curățarea filtrului”.
- Aparatul se oprește automat la atingerea nivelului maxim de lichid.
- După terminarea procesului de aspirare umedă: Lăsați filtrul cu pliuri plate să se usuce. Curățați termosonda și capacul de protecție cu o cârpă umedă. Curățați containerul cu o cârpă umedă și lăsați-l să se usuce.

Comutator rotativ

1

- PORNIRE aparat
- OPRIRE curățare filtru

0

- OPRIRE aparat

1 

- PORNIRE aparat
- PORNIRE curățare filtru

Pornirea aparatului

- ➔ Introduceți ștecherul în priză. Lampa de control pentru starea de funcționare se aprinde.
- ➔ Porniți aparatul cu ajutorul comutatorului rotativ.

Curățarea automată a filtrului

Aparatul are un nou sistem dublu de curățare a filtrului, care este foarte eficient pentru pulberi fine. Filtrul cu pliuri plate este curățat automat la fiecare 7,5 secunde de un jet de aer (zgomot pulsant).


Oprirea aparatului

- ➔ Opriiți aparatul cu ajutorul comutatorului rotativ.
- ➔ Scoateți ștecherul din priză. Lampa de control pentru starea de funcționare se stinge.


După fiecare utilizare

Golirea rezervorului

- ➔ Blocați aparatul folosind frânele de imobilizare.

Figura 

- ➔ Trageți în sus dispozitivul de deblocare a sistemului de ridicare/coborâre.
- ➔ Trageți mânerul de deplasare în sus. Containerul se deblochează și este coborât.

Figura 

- ➔ Trageți afară containerul apucându-l de mâner.
- ➔ Goliți rezervorul.
- ➔ Introduceți containerul la loc și blocați-l cu mânerul de deplasare.

⚠ **AVERTIZARE**



Pericol de strivire! În timpul blocării nu introduceți mâna între containerul de murdărie și inelul distanțier și în apropierea sistemului de ridicare. Blocați containerul prin acționarea mânerului de deplasare cu ambele mâini.

Curățarea aparatului

- ➔ Interiorul și exteriorul aparatului se curăță prin aspirare și ștergere cu o cârpă umedă.

Depozitarea aparatului

- ➔ Înfășurați cablul de alimentare pe suportul acestuia.
- ➔ Înfășurați furtunul de aspirare în jurul mânerului de deplasare.
- ➔ Introduceți duza de podea și tubul de aspirare în suporturile corespunzătoare.
- ➔ Aparatul se va depozita într-o încăpere uscată. În plus, se va asigura că acesta nu poate fi folosit de persoane neautorizate.

Transport

⚠ **PRECAUȚIE**

*Pericol de rănire și deteriorare a aparatului!
La transport țineți cont de greutatea aparatului.*

- Eliberați frâna de imobilizare și împingeți aparatul de la mânerul de deplasare.
- Pentru încărcare apucați aparatul de aparatul de rulare și nu de mânerul de deplasare.
- În cazul transportării în vehicule asigurați aparatul contra derapării și răsturnării conform normelor în vigoare.

Depozitarea

⚠ **PRECAUȚIE**

*Pericol de rănire și deteriorare a aparatului!
La depozitare țineți cont de greutatea aparatului.*

Aparatul poate fi depozitat doar în spațiile interioare.

Îngrijirea și întreținerea

⚠ **PERICOL**

Înainte de toate lucrărilor la aparat, opriți aparatul și scoateți ștecherul din priză.

Înlocuirea filtrului cu pliuri plate

- Deschideți capacul filtrului.
- Înlocuiți filtrul cu pliuri plate.
- Închideți capacul filtrului (când intră în locaș, se aude un zgomot).

Curățarea termosondei

- Trageți în sus dispozitivul de deblocare a sistemului de ridicare/coborâre.
- Trageți mânerul de deplasare în sus. Containerul se deblochează și este coborât.
- Trageți afară containerul apucându-l de mâner.
- Curățați termosonda și capacul de protecție cu o cârpă umedă.
- Introduceți containerul la loc și blocați-l cu mânerul de deplasare.

Remediarea defecțiunilor

⚠ **PERICOL**

Înainte de toate lucrărilor la aparat, opriți aparatul și scoateți ștecherul din priză.

Turbina aspiratoare nu funcționează

- Verificați priza și siguranța de la rețeaua de alimentare cu curent.
- Verificați cablul de alimentare de la rețea, conectorul și termosonda de la aparat.
- Porniți aparatul.

Turbina aspiratoare se oprește

- Goliți rezervorul.
- Verificați, dacă există un capac de protecție și dacă orificiul lateral al acestuia se află pe partea dispozitivului drept de ridicare/coborâre (vezi reprezentarea grafică a aparatului).
- Curățați termosonda și capacul de protecție cu o cârpă umedă.

Turbina aspiratoare nu mai pornește după golirea rezervorului

- Opriți și reporniți aparatul.
- Curățați termosonda și capacul de protecție cu o cârpă umedă.

Puterea de aspirare scade

- Desfundați filtrul cu pliuri plate, duza, furtunul sau tubul de aspirare.
- Verificați dacă capul de curățat și rezervorul sunt corect poziționați.
- Fixați capacul de ventilație.
- Înlocuiți filtrul cu pliuri plate.

În timpul aspirării iese praf

- Verificați dacă filtrul cu pliuri plate este montat corect.
- Înlocuiți filtrul cu pliuri plate.

Sistemul de oprire automată (aspirare umedă) nu reacționează

- Curățați termosonda și capacul de protecție cu o cârpă umedă.

Sistemul de curățare automată a filtrului nu funcționează

- ➔ Furtunul de aspirare nu este racordat.
- ➔ Furtunul de aspirație utilizat este prea scurt (< 3m) sau are un diametru prea mare.
- ➔ Luați legătura cu service-ul autorizat.

Sistemul de curățare automată a filtrului nu poate fi oprit

- ➔ Luați legătura cu service-ul autorizat.

Garanție

În fiecare țară sunt valabile condițiile de garanție publicate de distribuitorul nostru din țara respectivă. Eventuale defecțiuni ale acestui aparat, care survin în perioada de garanție și care sunt rezultatul unor defecte de fabricație sau de material, vor fi remediate gratuit. Pentru a putea beneficia de garanție, prezentați-vă cu chitanța de cumpărare la magazin sau la cea mai apropiată unitate de service autorizată.

Accesorii și piese de schimb

- Vor fi utilizate numai accesorii și piese de schimb aprobate de către producător. Accesoriile originale și piesele de schimb originale constituie o garanție a faptului că utilajul va putea fi exploatat în condiții de siguranță și fără defecțiuni.
- O selecție a pieselor de schimb utilizate cel mai de se găsește la sfârșitul instrucțiunilor de utilizare.
- Informații suplimentare despre piesele de schimb găsiți la www.kaercher.com, în secțiunea Service.
- Pachetul de livrare nu conține accesorii. Accesoriile se comandă separat, în funcție de utilizarea aparatului.
- Pentru asigurarea funcționării corespunzătoare a aparatului utilizați furtunuri de aspirație de un diametru nominal de DN42 și de DN52.
- Piese de schimb și accesorii puteți procura de la comerciant sau de la filiala KÄRCHER.

Declarație UE de conformitate

Prin prezenta declarăm că aparatul desemnat mai jos corespunde cerințelor fundamentale privind siguranța în exploatare și sănătatea incluse în directivele UE aplicabile, datorită conceptului și a modului de construcție pe care se bazează, în varianta comercializată de noi. În cazul efectuării unei modificări a aparatului care nu a fost convenită cu noi, această declarație își pierde valabilitatea.

Produs: Aspirator umed și uscat
Tip: 1.576-xxx

Directive UE respectate:
2006/42/CE (+2009/127/CE)
2014/30/UE

Norme armonizate utilizate:
EN 55014–1: 2006+A1: 2009+A2: 2011
EN 55014–2: 2015
EN 60335–1
EN 60335–2–69
EN 61000–3–2: 2014
EN 61000–3–3: 2013
EN 62233: 2008

Norme de aplicare naționale:

-

5.966-010

Semnatarii acționează în numele și prin împuternicirea Consiliului director.



H. Jenner
Chairman of the Board of Management



S. Reiser
Director Regulatory Affairs & Certification

Reprezentant autorizat cu eliberarea documentelor
S. Reiser

Alfred Kärcher SE & Co. KG
Alfred-Kärcher-Straße 28-40
71364 Winnenden (Germany)
Tel.: +49 7195 14-0
Fax: +49 7195 14-2212

Winnenden, 2018/10/01

Date tehnice

		IVC 60/24-2 *EU *CH	IVC 60/24-2 *GB
Tensiunea de alimentare	V	220-240	110
Frecvența	Hz	1~ 50/60	1~ 50/60
Putere max.	W	2760	2450
Putere nominală	W	2400	2150
Capacitatea rezervorului	l	60	60
Cantitate aer (max.)	l/s	2x 74	2x 66
Subpresiune (max.)	kPa (mbar)	25,4 (254)	22,0 (220)
Protecție	--	IP X4	IP X4
Clasă de protecție	--	I	I
Racord furtun de aspirare (C-DN/C-ID)	DN	72	72
Diametru nominal furtun de aspirație	DN	42/52	42/52
Lungime x lățime x înălțime	mm	970 x 690 x 995	970 x 690 x 995
Suprafața de filtrare	m ²	0,95	0,95
Greutate tipică de operare	kg	60	60
Temperatură ambientă (max.)	°C	+40	+40
Valori determinate conform EN 60335-2-69			
Nivel de zgomot L _{pA}	dB(A)	73	73
Nesiguranță K _{pA}	dB(A)	1	1
Valoarea vibrației mână-braț	m/s ²	<2,5	<2,5
Nesiguranță K	m/s ²	0,2	0,2
Cablu de alimentare	H07RN-F 3x1,5 mm ²		
	Nr. piesă	Lungimea cablului	
	EU	6.649-915.0 10 m	
CH	6.650-168.0 10 m		
Cablu de alimentare	H07RN-F 3x2,5 mm ²		
	Nr. piesă	Lungimea cablului	
	GB	6.650-169.0 10 m	